

# TURVALLISUUSOHJEITA VOIMALAITOSALUEELLA TYÖSKENTELEVILLE

## VUOSAAREN VOIMALAITOKSET

Huhtikuu 2022



Turvallisuushavainnot  
QR-koodilla

**Vuosaaren voimalaitokset**  
Käärmeniementie 8  
00980 Helsinki



### Vaarojen tunnistaminen työkohteessa. Löytyy myös Quentic:sta

Kohde: \_\_\_\_\_

Tekijä ja pvm: \_\_\_\_\_

#### Työskentely

Työn turvallinen  
suoritustapa

Työluvat ja merkinnät

Suojaimet, vaateetus

Oikeat työkalut ja -laitteet

#### Järjestys ja siisteys

Kulkutiet, lattiat

Jäteastiat

#### Liikkuurivallisuus

Kulkuteiden ja  
lattioiden rakenne

Telineet, työpukit, tikkaat

Työalueen rajaus

Putoamissuojaus

Poistumistiet

Ei koske  
tätä  
kohdetta

Kunnossa  
Ei kunnossa, syy:

	Kunnossa	Ei kunnossa, syy:
<b>Kone- ja sähköturvallisuus</b>	<input type="checkbox"/>	<input type="checkbox"/>
Työkalut ja -laitteet ehjät	<input type="checkbox"/>	<input type="checkbox"/>
Sähköasennukset (ei sähköiskun vaaraa)	<input type="checkbox"/>	<input type="checkbox"/>
<b>Ergonomia</b>		
Käsin tehtävät nostot ja siirrot	<input type="checkbox"/>	<input type="checkbox"/>
Toistotyö	<input type="checkbox"/>	<input type="checkbox"/>
Työasennot ja työvälineet	<input type="checkbox"/>	<input type="checkbox"/>
<b>Työympäristötekijät</b>		
Melu	<input type="checkbox"/>	<input type="checkbox"/>
Valaistus	<input type="checkbox"/>	<input type="checkbox"/>
Ilman puhtaus	<input type="checkbox"/>	<input type="checkbox"/>
Lämpöolosuhteet	<input type="checkbox"/>	<input type="checkbox"/>
Kemikaalit	<input type="checkbox"/>	<input type="checkbox"/>
<b>Aikusammutus ja ensiapu</b>		
Aikusammutuskalusto	<input type="checkbox"/>	<input type="checkbox"/>
Ensiapuvälineet	<input type="checkbox"/>	<input type="checkbox"/>

Muuta huomioitavaa, esim. parannusehdotuksia:

## Tästä oppaasta löydät turvallisuuden ja laitosalueen toiminnan kannalta tärkeimmät ohjeet ja määräykset.

Tutustu tähän oppaaseen ennen töiden aloittamista ja epäselvissä asioissa kysy esimieheltäsi.

### Turvallisuushavainnot

Mikäli havaitset turvallisuutta häiritsevää, vaarantavaa tai jotain positiivista, kirjaathan havaintosi aina Quenticilla jatkotoimenpiteitä varten.

<https://app-portal.quentic.com/webclient>  
tai QR-koodilla:



## Työturvallisuuden ehdottomat pelisäännöt Helenissä



## Sisältö

Irrotettava vaarojen tunnistaminen työkohteessa -lomake....	2
Työturvallisuuden ehdottomat pelisäännöt Helenissä .....	2
Yhteystiedot .....	4
Toimintaohjeet tulipalo- tai onnettomuustilanteessa .....	5
Ennen kuin aloitat työskentelyn .....	6
Tuumaa ensin, tee sitten!.....	7
Voimalaitos- ja pysäköintialueet .....	12
Pätevyudet ja työluvat .....	17
Vuosaaren yhteyshenkilöt ja ohjeita .....	19
Ympäristö- ja jätehuolto .....	21
Toimenpiteet työturvallisuussääntöjen rikkomustapauksissa .....	22
Ensiapu sairauskohtauksessa tai tapaturmassa .....	23
Toiminta vaaramerkin soidessa .....	24

## Yhteystiedot

**Yleinen hätänumero kaikista puhelimista .....112**

Helen Oy:n puhelinvaihde .....09 6171  
Työsuojeluvaltuutettu.....09 6171  
Työsuojelupäällikkö Anton Laari ..... 050 535 4760

### Vartioasemat / pääportit

Vuosaari.....050 387 5635  
Hanasaari.....050 387 5634  
Salmisaari (24/7) .....050 387 5633

### Ennen kuin aloitat

#### Työturvallisuuden kurssit pitää olla suoritettuna.

Aloita työkohteen työt aina vaarojen tunnistamisella ja riskien arvioinnilla. Selvitä ennen töiden aloittamista myös työskentelykohteesi työluvakäytännöt, ilmoitusvelvollisuudet työn alussa ja lopussa, hätäpoistumistiet, kattiloiden heikot kulmat ja esim. kaukokäytettävien laitteiden vaarat.

### Nostoapuvälineiden tarkastusvärit

Käyttötarkastus eli ns. päivittäinen tarkastus tehdään aina, ennen kun nostoapuväline otetaan käyttöön. Sen suorittaa henkilö joka kiinnittää nostoapuvälineen taakkaan.

Vihreä 2022

Oranssi 2023

Sininen 2024

Keltainen 2025

Valkoinen 2026

## Toimintaohjeet tulipalo- tai onnettomuustilanteessa

 **SOITA / CALL 112**



### 1. Pelasta

### 2. Hälytä:

- A. Soita hätänumeroon 112 (toimii kaikista puhelimista). Tulipalon sattuessa Pelastuslaitoksen voi hälyttää punaisella **paloilmoitus**-painikkeella.
- B. Soita voimalaitoksen valvomoon:  
Vuosaari, VuB, 3. krs. puh. 09 617 3270
- C. Prosessitiloissa paina voimalaitoksen hätätilanneilmoitus-painiketta.

### 3. Sammuta

### 4. Rajoita

### 5. Opasta

**Voimalaitosalueella ilmoita aina valvomoon,** jos kohtaat onnettomuustilanteen voimalaitosalueella.

## Ennen kuin aloitat työskentelyn

Voimalaitosalueella työskennellessä huolehdi **suojavaarustuksesta** ja **työluvista**.

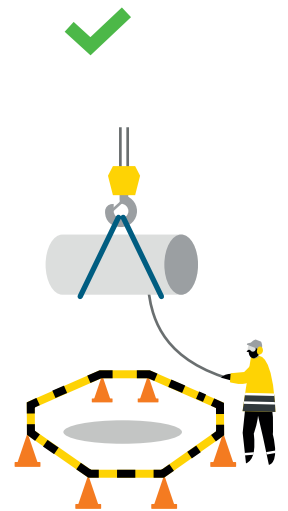
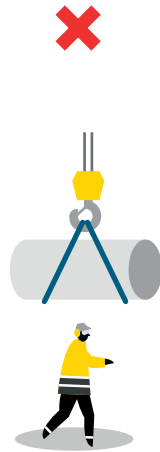
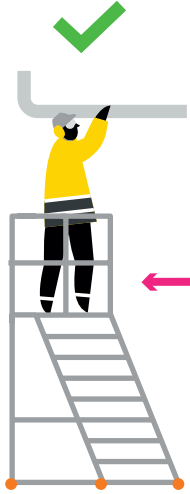
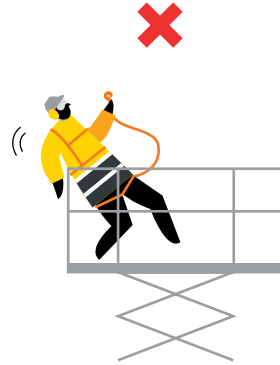
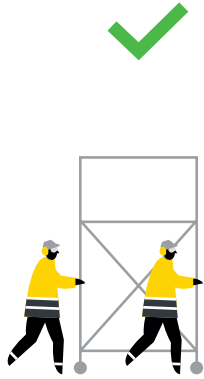
Jokaisella on oltava kuvallinen **työmaakortti**, jossa **oma** ja **yrittäjän nimi** sekä **veronumero**.  
Urakoitsijoiden nimi tulee olla selvästi merkitty näkyviin.



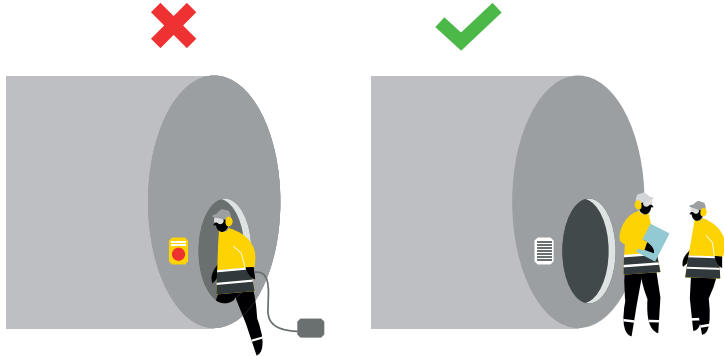
## Tuumaa ensin, tee sitten!

Perehdy turvallisiin työtapoihin ja -menetelmiin.

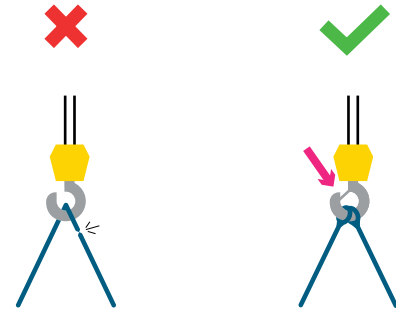




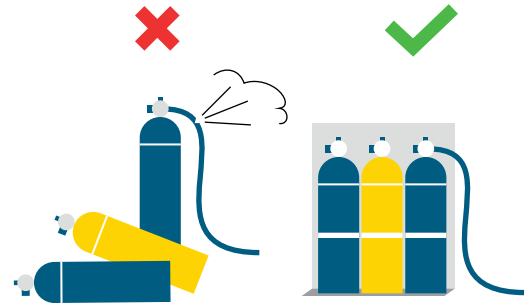
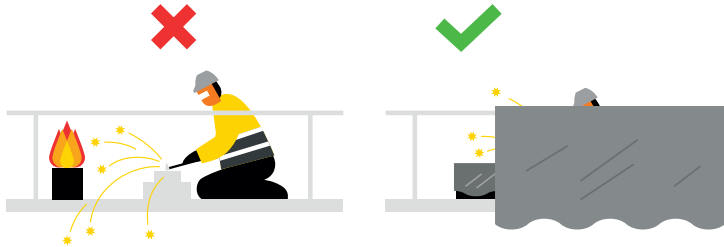
Ennen työskentelyn aloittamista varmistaa, että työluvat ovat kunnossa ja perehdy työohjeisiin.



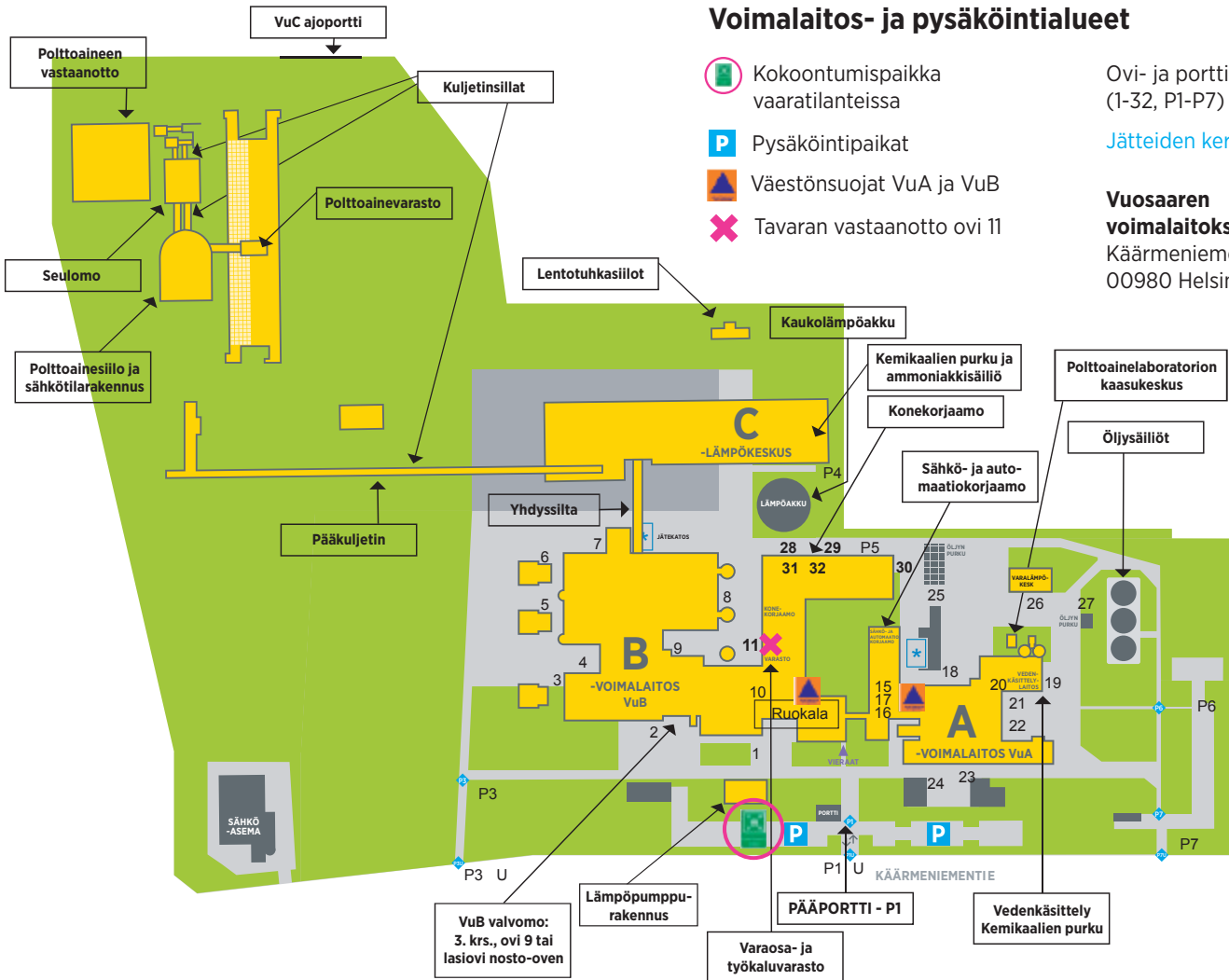
Käytä vain oikeanlaisia, ehjiä työkaluja ja välineitä ja huolehdi myös niiden asianmukaisesta säilytyksestä.



Suojaa työkohte ja käytä tarvittavia suojavarusteita.



## Voimalaitos- ja pysäköintialueet



Kokoontumispaikka vaaratilanteissa

Pysäköintipaikat

Väestönsuojat VuA ja VuB

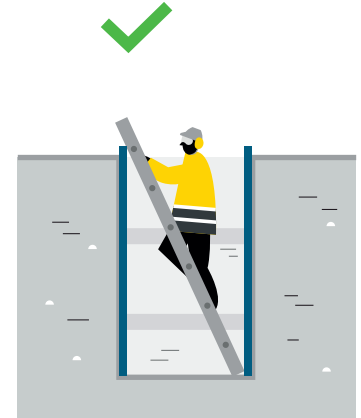
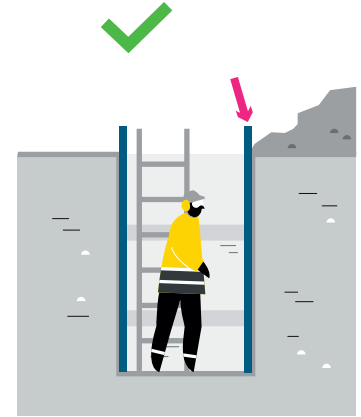
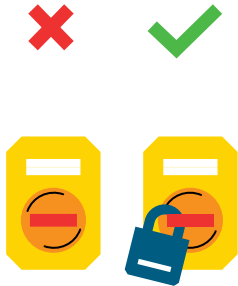
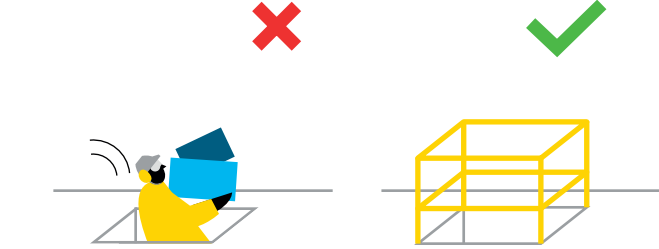
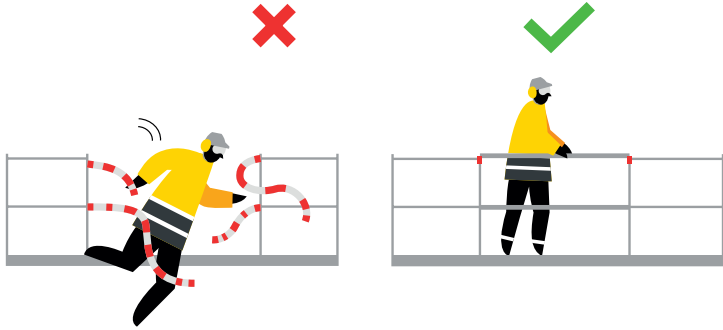
Tavaran vastaanotto ovi 11

Ovi- ja porttinumerot (1-32, P1-P7)

Jätteen keräyspaikat\*

**Vuosaaren voimalaitokset**  
Käärmeniementie 8  
00980 Helsinki

Pidä työalue turvallisena ja huolehdi sen siisteydestä.





## Pätevyudet ja työluvat

Voimalaitoksella vaaditaan voimassa oleva **Työturvallisuuskortti** ja työstä riippuen **Tulityökortti**.

Suomalaisen Työturvallisuuskortin lisäksi hyväksytyjä ovat seuraavat kansainväliset kortit:

- BasicElements of Safety SCC
- ECITB/CCNS Safety Passport Scheme
- SSG Entre
- FAS Safe Pass
- OSHA Outreach Training Program
- CSCS Construction Skills Certification Scheme

Voimalaitoksella käytössä olevat **työluvat**:

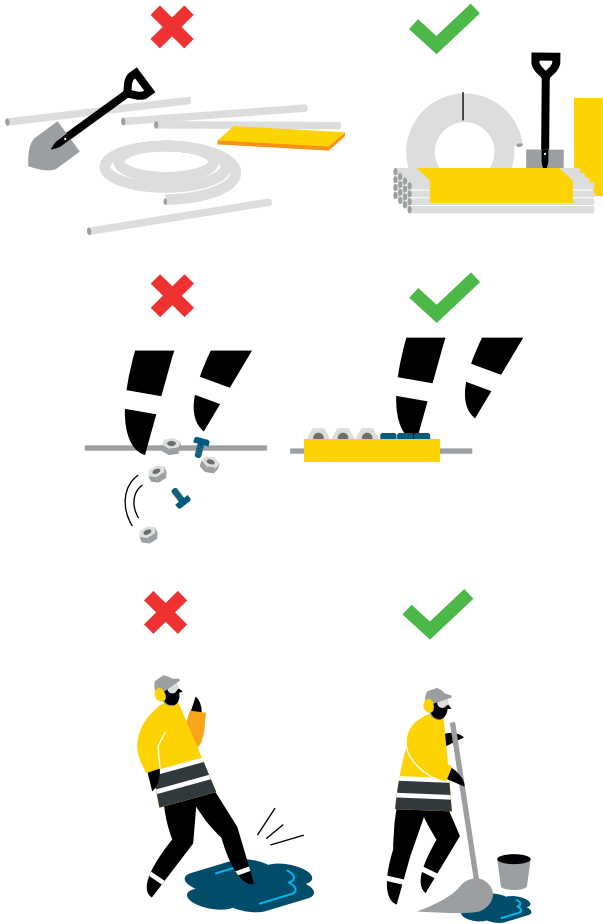
### Työn aloituslupa

Valvomoon ilmoitaudutaan jokaisen työvuoron alussa ja lopussa, sekä työn valmistuessa. Yhdyshenkilöltä tai vastaavalta esimieheltä pitää **aina** saada lupa työn aloittamiseen.

Valvomoon ilmoitetaan työtä aloitettaessa:

Tehtävä, korjattava laite, työskentelyaika, henkilömäärä ja yhteystiedot.

Lämpö- ja jäähdytyslaitoksilla työtilauksella työskennellessä työluvan antaa lämpölaitosten käyttöryhmä tai työstä vastaava kunnossapitomestari.



Jos et tunnista omaan työhösi liittyviä vaaroja ja riskejä, pyydä esimieheltäsi lisäohjeita.

## Tulityölupa

Voimalaitosten alueilla tulitöissä noudatetaan Helenin tulityösuunnitelmaa ja lisäksi on oltava kirjallinen tulityölupa. Keskustele esimiehesi kanssa tulityöstä ennen luvan anomista.

## ATEX-työlupa

Räjähdysvaarallisessa tilassa työskenneltäessä on oltava ATEX-työlupa.

Kun työluvan toimenpiteillä on varmistettu tilan turvallisuus, voidaan siellä työskennellä kuten missä tahansa luokittelemattomassa tilassa. Mikäli tilan turvallisuutta ei pystytä varmistamaan, tulee työskenneltäessä käyttää kuhunkin tilaan soveltuvia ex-luokiteltuja työvälineitä ja -varusteita.

## Säiliötyölupa

Säiliöiden, kanavien ja vastaavien sisälle mentäessä on oltava säiliötyölupa. Näissä tiloissa sisällä työskenneltäessä on oltava jatkuva valvonta (luukkuvahti). Säiliön aukolla olevan kyltin pitää olla ”Kulku sallittu” -asennossa ja kuitattu (nimi ja pvm).

## Yleiset turvallisuusohjeet

Telineissä ja väliaikaisten aukkojen kaiteissa on oltava voimassa oleva **telinekortti**, jossa on:

- merkintä viikkotarkastuksesta
- ao. esimiehen nimi ja puhelinnumero.

Ilmoita puutteista alueen vastaavalle esimiehelle.

**Nosturia saa käyttää vain henkilö, jolla on kyseiseen nosturiin käyttöluva.**

## Vuosaaren yhteyshenkilöt ja ohjeita

Valvomo, VuB, päivystys 24/7 .....09 617 3270  
Vuoromestari .....040 127 1903  
Vu vartioasema / Pääportti ..... 050 387 5635

## Tuotanto ja omaisuus

Kunnossapitopäällikkö  
Juha Vilppula ..... 050 559 2725  
Mekaaninen kunnossapitomestari  
Toni Korpikoski .....040 679 8553  
Automaatio- ja sähkökunnossapitomestari  
Mikko Kurko.....040 575 2002

## Paloilmoittimien hoitaja

Markku Partanen.....050 364 1886  
Telinetyöt  
Jarmo Hokkinen ..... 040 170 4662  
Kiinteistöhuolto, LVI-päivystys .....050 559 2701  
Savunpoistolaitteistojen hoito  
Presto / Tero Haapaniemi.....010 387 7251

## Turvallisuuden alueelliset vastuuhenkilöt

Suojelupäällikkö  
Jyrki Hanioja.....050 559 2206  
(varalla Jan-Peter Leppälähti.....040 352 2786)  
Pelastustoiminnan koordinaattori  
Markku Partanen.....050 364 1886

## Lupien myöntäjät

### Työn aloituslupa

VuB valvomo, vuoromestari .....09 617 3270  
Vedenkäsittelylaitokselle laboratoriomestari tai laitoksenhoitaja.

### Maakaasutyöluja

Käytönvalvoja (KV) Jyrki Hanioja .....050 559 2206  
KV:n sijainen Jan-Peter Leppälahti..... 040 352 2786  
KV:n sijainen Jukka Itänen .....050 364 2067

### Tulityöluja

Kohteen tunteva Helen Oy:n esimies.

### Säiliötyöluja

#### ATEX-työluja

Tuotannon asiantuntija Jukka Itänen .....050 364 2067  
(varalla Jan-Peter Leppälahti .....040 352 2786)

### Kemikaalisäiliöiden ja -putkistojen työluvat

Jan-Peter Leppälahti (polttoöljyn varastointi) ..... 040 352 2786  
Jari Heljander  
(vedenkäsittely- ja laboratorikemikaalit) ..... 050 559 2766

### Toimintaohjeet maakaasun vuototilanteessa

1. Ilmoita hätätilanteesta voimalaitoksen valvomoon  
VuB valvomo 09 617 3270
2. Valvomohenkilökunta sulkee tarvittavan pääsulkuventtiilin  
ja ilmoittaa käytönvalvojalle.
3. Tarkista ettei henkilöitä ole vaara-alueella.
4. Estä ulkopuolisten henkilöiden pääsy vaara-alueelle.
5. Huolehdi tuuletuksesta.

**CO<sub>2</sub>-kohdesuojaus** on VuA kaasuturbiinihalleissa, VuA öljy-pumppaamossa ja VuB höyryturbiinin generaattorilla. Järjestelmän varoitusvalojen ja sireenien aktivoituessa on kohteista **poistuttava välittömästi** (aikaa 30 s)!

**Lämpöpumppurakennuksessa** on kylmäainetta R1234ze, joka on ilmaa raskaampaa. Vuototapauksessa kylmäaine syrjäyttää hapen. Kylmäaineen vuodosta tulee hälytys, joka käynnistää lämpöpumppurakennuksessa olevan summerin ja merkkilampun sekä käynnistää hätätuuletuspuhaltimet. Hälytyssummerin soidessa lämpöpumppurakennuksesta on **poistuttava välittömästi**.

**Maakaasuun** liittyviin normaaleihin huoltotöihin, kuten suodattimen tai tiivisteen vaihtoon työn aloitusluvan voi myöntää maakaasun käytönvalvojan sijainen. Lisäksi pitää olla vähintään kirjallinen työn aloituslupa.

**Kemikaalien** käsittelyssä on aina noudatettava käyttöturvallisuustiedotteisiin kirjoitettuja ohjeita. Käyttöturvallisuustiedotteet ovat nähtävissä sähköisinä EcoOnline-järjestelmässä tai kemikaalivarastolla olevasta QR-koodista.

### Ympäristönsuojelu- ja jätehuolto

Jokainen on vastuussa työympäristön siisteydestä. Jätteiden keräyspaikat löydät kartasta, s. 12-13.

**Omien jätteiden tuominen sekä jätteiden ottaminen omaan käyttöön on kielletty!**  
**Ilmoita poikkeuksellisesta tilanteesta!**  
**Älä kaada viemäriin mitään jätettä!**

## Jätteiden vastuuhenkilöt / vaaralliset jätteet

Varastopalvelut.....040 712 5870

Sonja Åhlberg .....040 682 2982

## Puujätteet, Sekajäte, Metallijäte

### Sähkö- ja elektroniikkaromu (SER)

### Paperi ja pahvi / voiteluöljyt ja -rasvat

Varastopalvelut.....040 712 5870

Vaaralliset jätteet kerätään erilleen muista jätteistä omiin kontteihin ja jätteiden lajittelukeskukseen. Ota aina yhteyttä vaarallisten jätteiden vastuuhenkilöön ennen kuin toimitat vaarallista jätettä jätekonttiin.

## Siirtoasiakirjan laadinta

Siirtoasiakirja laaditaan Helenin toimesta.

Lisätietoja saa kemikaaliasiantuntijalta

Camilla Rapp .....040 334 6664

## Toimenpiteet työturvallisuussääntöjen rikkomustapauksissa

1. Opastus.
2. Suullinen huomautus.
3. Kirjallinen varoitus.
4. Työmaalta poistaminen ja työsopimuksen mahdollinen irtisanominen.

Henkilön nimi ja tilanne ilmoitetaan **tyoturvallisuus@helen.fi**

Huomautus ja varoitus ovat voimassa 1 vuoden.

## Ensiapu sairauskohtauksessa tai tapaturmassa

**Toimi rauhallisesti.** Pyydä rohkeasti apua, jos et itse tiedä, miten toimia tilanteessa. Monet heleniläiset ovat suorittaneet ensiapukurssin.

Jos henkilö on menettänyt tajuntansa, selvitä, onko hän herätettävissä: puhuttele ja ravistele.

**Soita hätäilmoitus numeroon 112.** Aseta puhelin kaiutin-toiminnolle ja jatka auttamista saamiesi ohjeiden mukaan.

**Voimalaitoksella ollessasi** ilmoita tapaturmasta tai sairauskohtauksesta valvomoon ennen soittamista 112:een, jos olet yksin tilanteessa. Valvomosta saat opastajan paikalle portille ja tarvittaessa defibrillaattorin tapahtumapaikalle.

### Defibrillaattorit sijaitsevat:

### Voimalaitosten valvomoissa

- Vuosaari B valvomo, 3.krs. ja ala-aula 1.krs.
- Hanasaari, A-rappu 4.krs. ja HaH ruokala 2.krs.
- Salmisaari A, ruokalan käytävä 3. krs.
- Salmisaari B, B-rappu, 5. krs.



## Toiminta vaaramerkin soidessa

**Nouseva/laskeva** hälytysmerkki on vaaratilannehälytys. Mene äänen kuultuasi sinulle osoitetulle **kokoontumispaikalle** ja odota lisäohjeita.



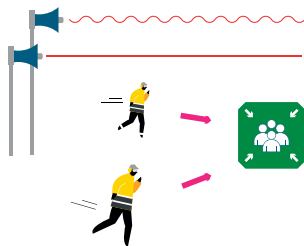
**Yhtäjaksoinen hälytysmerkki** on voimalaitosten valvomohenkilöstölle tarkoitettu sisäinen hätätilan-  
neilmoitus. Voit jatkaa työskentelyä, mutta varmista  
ettet ole vaarassa. Jos havaitset jotain normaalista  
poikkeavaa, poistu kokoontumispaikalle.



**Palokellon** soidessa varmista, ettet ole vaarassa  
ja poistu kokoontumispaikalle.



**Älä käytä hissiä!**



**Kokoontumispaikka Vuosaaren  
voimalaitoksilla vaaratilanteissa,  
katso s. 12-13 kartta:**



Kokoontumispaikoilta ei saa poistua ilmoittamatta  
siitä esimiehelle tai kokoontumispaikan johtajana  
toimivalle.